

## DESADV

# INNEHÅLLSFÖRTECKNING

INNEHÅLLSFÖRTECKNING.....	1
INLEDNING .....	2
MEDDELANDEBESKRIVNING .....	3
MEDDELANDETILLÄMPNING .....	3
TILLÄMPNING AV SEGMENT .....	3
MEDDELANDESTRUKTUR .....	4
UNH – MEDDELANDEHUVUD .....	5
BGM – DOKUMENTTYP OCH -NUMMER .....	6
DTM – DOKUMENTDATUM.....	7
DTM – PLANERAT LEVERANSDATUM .....	8
RFF – REFERENS TILL ORDER .....	9
RFF – REFERENS TILL PROJEKT.....	10
RFF – REFERENS TILL LEVERANTÖRENS ORDERNUMMER .....	11
NAD – GODSAVSÄNDARE.....	12
NAD – LEVERANSMOTTAGARE .....	13
NAD – KÖPARE .....	14
CTA – KONTAKTPERSON.....	15
COM – KOMMUNIKATIONSKANAL.....	16
CPS – KOLLIHIERARKIN.....	17
LIN – LEVERANSVISERINGSRAD .....	18
PIA – VARUIDENTIFIKATION.....	19
IMD – ARTIKELBESKRIVNING .....	20
QTY – AVSÄND KVANTITET .....	21
RFF – REFERENS TILL KÖPARENS ORDER.....	22
RFF – REFERENS TILL LEVERANTÖRENS ORDER .....	23
CNT – KONTROLLTOTAL - ANTAL RADER .....	24
UNT – MEDDELANDESLUT .....	25
EXEMPEL PÅ LEVERANSVISERING .....	26

## INLEDNING

Följande specifikation avser användningen av EDIFACT-meddelandet DESADV som det definierats i SFTI version 1.1 scenario 6.

Specifikationen av DESADV är baserad på att en leverans bara kan innehålla varor från en order.

Varje segment som Ahlsell använder beskrivs var för sig. Segmentets identitet anges med dess "tag" som uttrycks med tre bokstäver.

För nedanstående meddelandebeskrivningar har följande koder använts i respektive fältförklaring.

<b>R</b>	Requested	Obligatorisk
<b>O</b>	Optional	Valfri / kan förekomma
<b>D</b>	Dependent	Förekommer beroende till annan information
<b>A</b>	Advised	Rekommenderad
<b>N</b>	(not used)	Används ej

Därefter behandlas segmentens innehåll element för element.

Informationsutbyte mellan två parter regleras alltid av ett bilateralt avtal. Hänvisningar till detta görs med den engelska förkortningen IA (Interchange Agreement).

## **MEDDELANDEBESKRIVNING**

### **MEDDELANDETILLÄMPNING**

Meddelandet är avsett för avisering från en avsändare (SH) till en godsmottagare (DP) av en godstransport.

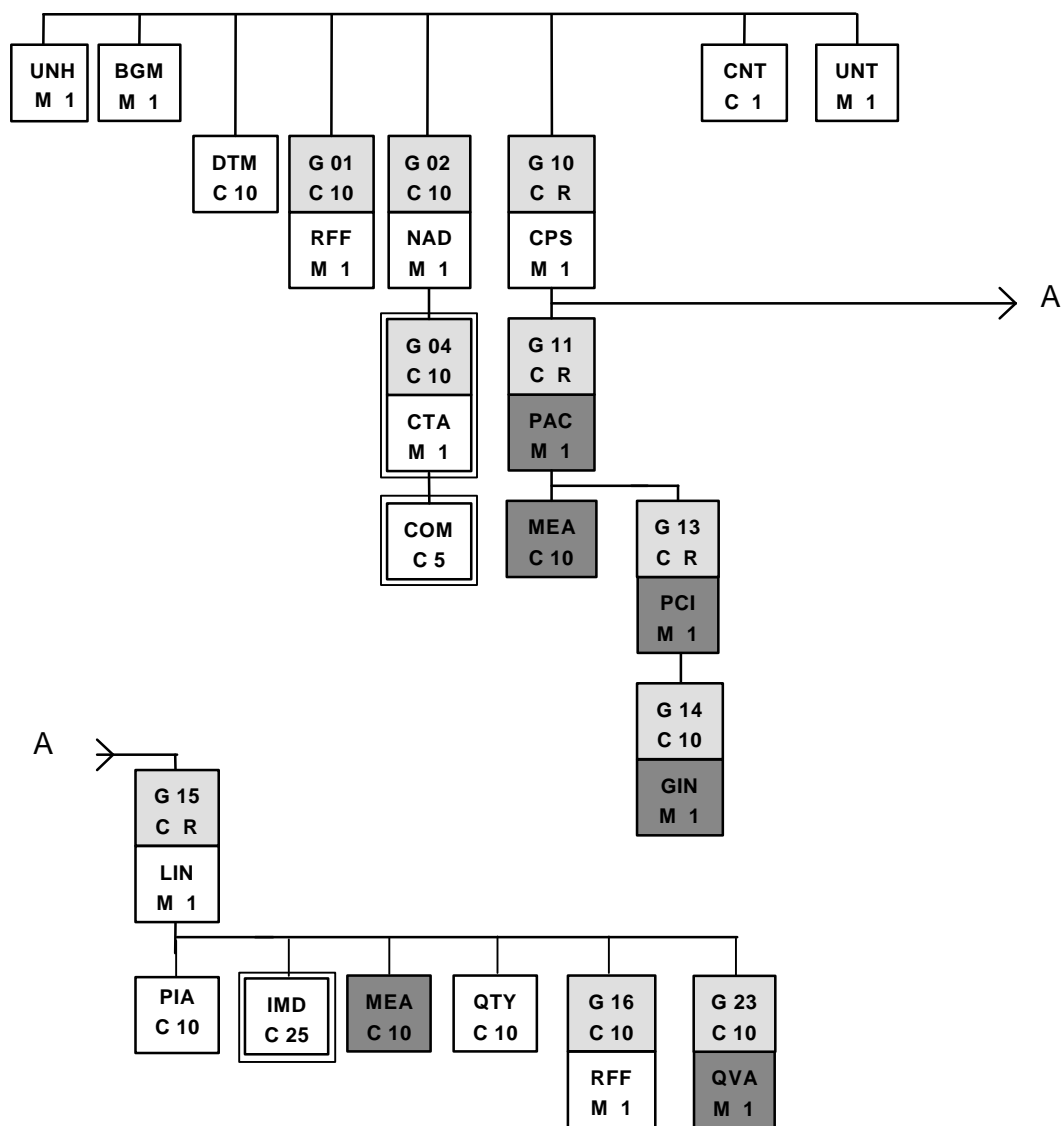
Möjligheten finns att beskriva sändningen på olika komplexitetsnivåer. Enklaste variant är användning av endast artikelnummer och kvantitet, vilket är den variant som Ahlsell använder.

### **TILLÄMPNING AV SEGMENT**

Minimimeddelandet består av segment UNH, BGM, DTM, NAD för avsändaren och mottagaren, CPS, minst en LIN samt UNT. Eventuell användning av andra segment, kompletterande information i minimiset eller ej fullständigt minimiset skall överenskommas mellan parterna och dokumenteras i IA.

**MEDDELANDESTRUKTUR**

Meddelandet har följande schematisk struktur. Varje fyrkant representerar ett segment. I rutan finns segmentets namn (t.ex UNH), status (M=obligatorisk, C=villkorlig) och maximalt antal upprepningar (R=obegränsat). En ljusst skuggad fyrkant markerar en s.k. grupp där hela gruppens struktur kan upprepas ett antal gånger. De mörkt skuggade fyrkanterna är segment som ej används av Ahlsell. Fyrkanter med dubbel ram är tillägg till SFTI 1.1.



## UNH – Meddelandehuvud

UNH	Meddelandehuvud	M	R	
0062	meddelandets referensnummer	M	an..14	R
S009	meddelandetyper identifierare	M		R
0065	meddelandetyper	M	an..6	R DESADV
0052	meddelandeverision	M	an..3	R D
0054	meddelandeutgåva	M	an..3	R 93A
0051	ansvarig utgivare	M	an..2	R UN
0057	utgivarens kod	C	an..6	R EAN004

används endast av EDI-mjukvara

0062	Meddelandets referensnummer	R	Meddelandets referensnummer. Varje meddelande skall identifieras med en referens som är unik för avsändaren inom en rimlig tidsperiod. Avsändarens regler för hur referens skapas och mottagarens eventuella skyldighet att kontrollera referensen dokumenteras i IA. Samma referens ska finnas i meddelandeslut (UNT)
S009	Meddelandetyper identifierare	R	Meddelandeidentifierare. Obligatoriskt med minst DE 0065, DE 0052, DE 0054 och DE 0051
0065	Meddelandetyper	R	<b>DESADV</b> – namn på meddelandet
0052	Meddelandeverision	R	<b>D</b> – Draft
0054	Meddelandeutgåva	R	<b>93A</b>
0051	Ansvarig utgivare	R	<b>UN</b> – United Nations
0057	Utgivarens kod	R	<b>EAN004</b> – Versionens kontrollnummer

### Exempel

UNH+5504+DESADV:D:93A:UN:EAN004'

**BGM – Dokumenttyp och -nummer**

BGM	Dokumenttyp och -nummer	M	R	
C002	dokument	C	R	
1001	dokumentnamn, kod	C an..3	R 351	
1004	dokumentnummer	C an..10	R	Leveransaviseringsnummer endast an..10

C002	Dokument	R	Dokumentets namn. Uttrycks som kod (DE 1001).
1001	Dokumentnamn, kod	R	Kod för typ av meddelande. <b>351</b> – Leveransavisering
1004	Dokumentnummer	R	Applikationens unika identitet för meddelandet. Jämför UNH//0062 som är EDI-systemets identitet. Leverantören ska tilldela ett unikt nummer till varje leveransaviseringsmeddelande. Eventuella begränsningar i formatet skall dokumenteras i IA.

---

**Exempel**

BGM+351+3037480'

**DTM – Dokumentdatum**

DTM	Dokumentdatum	M	R		
C507	datum/tid/period	M	R		
2005	datum/tid/period kvalificerare	M	an..3 R	137	kod för 'dokumentdatum'
2380	datum/tid/period	C	an..35 R		SSÅÅMMDD
2379	datum/tid/period formatkvalificerare	C	an..3 R	102	kod för 'format SSÅÅMMDD'

C507	Datum	R	Anger datum.
2005	Datum kvalificerare	R	Kod för typ av datum. <b>137</b> – Dokumentdatum Anger när applikationen skapade leveransaviseringsmeddelandet. Jämför med UNB/S004 som anger när EDI-systemet skapade interchange.
2380	Datumuppgift	R	Datum i formatet SSÅÅMMDD
2379	Datum, formatkvalificerare	R	Kod för datumformat för ovan angivet datum. <b>102</b> – SSÅÅMMDD

**Exempel**

DTM+137:19980701:102'

## DTM – Planerat leveransdatum

DTM	Planerat leveransdatum	M	R	Obligatorisk för Ahlsell		
C507	datum/tid/period	M	R			
2005	datum/tid/period kvalificerare	M	an..3	R	232	kod för 'planerat leveransdatum'
2380	datum/tid/period	C	an..35	R		Planenligt leveransdatum
2379	datum/tid/period formatkvalificerare	C	an..3	R	102	SSÅÅMMDD kod för 'format SSÅÅMMDD'

C507	Datum	R	Anger datum.
2005	Datum kvalificerare	R	Kod för typ av datum. <b>232</b> – Planerat datum för leveransens ankomst till leveransmottagaren.
2380	Datumuppgift	R	Datum i formatet SSÅÅMMDD
2379	Datum, formatkvalificerare	R	Kod för datum angivet i 2380. <b>102</b> – SSÅÅMMDD

## Exempel

DTM+232:19980702:102'



**RFF – Referens till order**

Observera att vid delleverans av order kommer flera leveransaviseringsmeddelanden att förekomma med referens till samma orderidentitet.

<b>G01/RFF</b>	<b>Referens till order</b>	<b>C</b>	<b>R</b>	<b>Obligatorisk för Ahlsell.</b>	
C506	referens	M	R		
1153	referenskvalificerare	M an..3	R ON		kod för 'köparens ordernummer'
1154	referensnummer	C an..25	R	Referens till order	endast an..25

C506	Referens	R	Referenser som hänvisar till relaterade dokument.
1153	Referenskvalificerare	R	Kod för typ av referens. <b>ON</b> – Köparens inköpsordernummer.
1154	Referensnummer	R	Identitet för den order som leveransaviseringen avser. Regler för användning skall dokumenteras i IA

---

**Exempel**

RFF+ON:730135'

**RFF – Referens till projekt**

Tillägg till SFTI 1.1

<b>G01/RFF</b>	<b>Referens till projekt</b>	<b>C</b>	<b>O</b>	<b>används vid behov</b>	
C506	referens	M	R		
1153	referenskvalificerare	M an..3	R AEP		kod för 'projektnummer'
1154	referensnummer	C an..10	R	Referens till projekt	endast an..10

C506	Referens	R	Referenser som hänvisar till relaterade dokument.
1153	Referenskvalificerare	R	Kod för typ av referens. <b>AEP</b> – Projektnummer.
1154	Referensnummer	R	Referens till projekt. Regler för användning skall dokumenteras i IA.

---

**Exempel**

RFF+AEP:41175'

**RFF – Referens till leverantörens ordernummer**

Tillägg till SFTI 1.1

<b>G01/RFF</b>	<b>Referens till lev. ordernr</b>	<b>C</b>	<b>O</b>	<b>används vid behov</b>	
C506	referens	M	R		
1153	referenskvalificerare	M an..3	R VN		kod för 'leverantörens ordernummer'
1154	referensnummer	C an..8	R	Leverantörens ordernummer	endast an..8

C506	Referens	R	Referenser som hänvisar till relaterade dokument.
1153	Referenskvalificerare	R	Kod för typ av referens. VN – Leverantörens ordernummer.
1154	Referensnummer	R	Leverantörens ordernummer. Regler för användning skall dokumenteras i IA.

---

**Exempel**

RFF+VN:7765557'

## NAD – Godsavsändare

I stället för EAN lokaliserings kod används tillsvidare Ahlsells organisationsnummer (10 tkn).

G02/NAD	Godsavsändaren	C	R			
3035	partskvalificerare	M	an..3	R	SH	kod för 'godsavsändare'
C082	partsidentifikation	C		R		
3039	partsidentifikation, kod	M	an..17	R		Godsavsändaren
3055	kodlistutgivare	C	an..3	R	91	Kod för 'säljarens kod'

3035	Partskvalificerare	R	Kod för typ av part. <b>SH</b> – Godsavsändare.
C082	Partsidentifikation	R	Identifikation av en part i form av kod. EAN lokaliseringskod eller säljarens kod.
3039	Partidentitet, kod	R	EAN lokaliseringskod eller säljarens kod.
3055	Kodlistutgivare	R	<b>91</b> – Säljarens kod <b>9</b> – EAN

### Exempel

NAD+SH+5560549759::91'

## NAD – Leveransmottagare

Eventuella begränsningar i formatet skall dokumenteras i IA.

Enligt SFTI 1.1 enbart EAN lokaliseringsnummer.

G02/NAD	Leveransmottagare			R		
3035	partskvalificerare	M	an..3	R	DP	kod för 'leveransmottagare'
C080	partsnamn	C		R		
3036	partsnamn	M	an..30	R		Leveransadress – företag/institution
3036	partsnamn	C	an..30	D		Leveransadress – avdelning eller dyl.
C059	gata	C		R		
3042	gata och nummer/box	M	an..30	R		Leveransadress – gatuadress/boxnummer
3042	gata och nummer/box	C	an..30	D		Leveransadress – hus, port eller dyl.
3164	stad	C	an..20	R		Leveransadress – stad
3251	postnummer	C	an..9	R		Leveransadress – postnummer
3207	land, kod	C	an..3	N		Leveransadress – land

3035	Partskvalificerare	R	<b>DP</b> – Leveransadress.
C080	Parts namn	R	Två rader som anger en parts namn i klartext.
3036	Namn	R	Företag, organisation e.dyl.
3036	Namn, fortsättning	D	Avdelning, C/O, e.dyl.
C059	Adress	R	Kompletterar C080 med adressuppgifter
3042	Box, gata	R	Adressfält 1
3042	Box, gata	D	Adressfält 2, kan komplettera föregående rad
3164	Ort	R	Ortens namn i klartext
3251	Postnummer	R	Postnummer
3207	Land, kod	N	Landskod

### Exempel

NAD+DP+++PEABS KONTOR+KV HILDE:RUDBECKSG+VÄSTERÅS++72137'

## NAD – Köpare

I stället för EAN lokaliserings kod kommer tillsvidare Ahlsells interna koder att användas (7 tkn).

G02/NAD	Köparen	C	R			
3035	partskvalificerare	M	an..3	R	BY	kod för 'köpare'
C082	partsidentifikation	C		R		
3039	partsidentifikation, kod	M	an..17	R		Köparen
3055	kodlistutgivare	C	an..3	R	91	kod för 'säljarens kod'

3035	Partskvalificerare	R	Kod för typ av part. <b>BY</b> – Köpare.
C082	Partsidentifikation	R	Identifikation av en part i form av kod. EAN lokaliseringskod eller säljarens kod.
3039	Partidentitet, kod	R	EAN lokaliseringskod eller säljarens kod.
3055	Kodlistutgivare	R	<b>91</b> – Säljarens kod <b>9</b> – EAN

### Exempel

NAD+BY+155572:::91'

## CTA – Kontaktperson

Tillägg till SFTI 1.1

<b>G04/CTA</b>	<b>Kontaktperson</b>		<b>O används vid behov</b>	
3139	Kod för kontaktfunktion	C an..3	R PD	orderkontakt
C056	avdelning/eller anställd	C	R	
3413	Eventuell avd kod	C an..30	O	Avdelningsnamn
3412	Namn på anställd	C an..30	A	Inköparens namn endast an..30

3139	Kod för typ av kontakt	R	Kod som anger vilket kontaktfunktion som avses. <b>PD</b> – Kontakt inköpsavdelning / inköpare.
C056	Text för avdelning / anställd	R	Kodad identitet eller namn i klartext för personen eller avdelningen som är kontaktpunkt.
3413	Avdelningskod	O	Anger system som ordern härstammar från.
3412	Namn på beställaren	A	Beställarens namn i klartext. Disposition skall överenskommas mellan parter och dokumenteras i IA.

## Exempel

CTA+OC+SCROLLAN:Ewald Strandberg'

**COM – Kommunikationskanal**

Tillägg till SFTI 1.1

<b>G04/COM</b>	<b>Kommunikationskanal</b>		<b>O</b>	<b>används vid behov</b>
C076	Kommunikationskontakt	C	R	
3148	Kommunikationsnummer	C an..50	r	Kundens e-mail adress
3155	Kommunikationsidentifierare	C an..3	R EM	kod för "elektronisk post"

C076	Telefonnummer eller dylikt för kontakten	R	Identifierar kommunikationsnummer för kontaktpersonen i föregående CTA-segment beroende på kod i 3155. Regler för användning av CE C076 skall dokumenteras i IA.
3148	Kommunikationsnummer	R	Anger kundens e-mail adress.
3155	Kod för typ av kommunikation	R	Kod som anger vilken typ av kommunikation som avses. <b>EM</b> - elektronisk post.

**Exempel**

COM+aseda.varme@mail.bip.net:EM'



## CPS – Kollihierarkin

Segmentet beskriver hur sändningen är lastad på transporten och eventuellt hur den är hierarkiskt uppdelad. Segmentet är obligatoriskt.

Om parterna ej vill använda CPS information så sänds segmentet en enda gång med id nummer '1'.

<b>G10/CPS</b>	<b>Kollihierarkin</b>	<b>M</b>	<b>R</b>	
7164	hierarkiskt id-nummer	M an..12	R 1	konstant

7164 Hierarkiskt id-nummer R Identitetsnumret.  
1 – konstant.

---

## Exempel

CPS+1'

## LIN – Leveransaviseringsrad

G15/LIN	Leveransaviseringsrad	M	R		
1082	radnummer	C	n..6	R	Radnummer
C212	varunummer identifikation	C		N	
7140	varunummer	C	an..35	N	Levererad vara
7143	varunummertyp, kod	C	an..3	N	EN / UP
5495	radindikator	C	an..3	D	0 = originalrad, 1 = ersättningsrad 1 osv

vid EAN-numrerade artiklar  
kod för 'EAN' resp 'UPC'  
tillägg till SFTI 1.1

1082	Radnummer	R	Innehåller radnumret från refererande order. Skapat av Kund (i ORDERS). Vid rad med komponent till satsartikel skickas här 0.
C212	Varunummer identifikation	N	Identifikation av beställd produkt. C212 används ej om EAN-nummer saknas för produkten. Då används istället PIA-segmentet för att identifiera produkten. <b>Används ej.</b>
7140	Varunummer	N	Artikelnummer i EAN-8-, UPC-A-, EAN-13- eller DUN-14-format. <b>Används ej.</b>
7143	Varunummertyp, kod	N	Koder: <b>EN</b> – EAN artikelnummer <b>UP</b> – UPC nummer <b>Används ej.</b>
5495	Radindikator	D	Används vid klyvning av orderrad <b>0</b> – originalrad <b>1</b> – tilläggsrad 1 <b>2</b> – tilläggsrad 2 osv <b>Tillägg till SFTI 1.1.</b>

### Exempel

LIN+1+++0'

LIN+3+++1'

LIN+0+++0'

## PIA – Varuidentifikation

G15/PIA	Varuidentifikation	C	R	Vid icke EAN-numrering		
4347	identifikation funktionskvalificerare	M	an..3	R	5	kod för 'produkt identifikation'
C212	varunummer identifikation	C		R		
7140	varunummer	C	an..8	R		Leverantörens artikelnummer
7143	varunummertyp, kod	C	an..3	R	SA	kod för 'leverantörens artikelnr'
vid behov						
7140	varunummer	C	an..30	O		Kundens artikelnummer
7143	varunummertyp, kod	C	an..3	O	BP	kod för 'kundens artikelnr'

4347	Identifikation, kvalificerare	R	<b>5</b> – Artikelidentifikation
C212	Varunummer identifikation	R	PIA-segmentet används bara för identifikation av varan om EAN kod saknas i LIN.
7140	Varunummer	R	Beställd varas nummer. Kan vara leverantörs/köparens artikelnummer. F.n. används RSK-nummer eller motsvarande Ahlsellnummer.
7143	Varunummertyp, kod	R	<b>SA</b> – Leverantörens artikelnummer
		O	<b>BP</b> – Kundens artikelnummer

## Exempel

PIA+5+2350205:SA'

## IMD – Artikelbeskrivning

Tillägg till SFTI 1.1

G15/IMD	Artikelbeskrivning			O	används vid behov	
7077	artikelbeskrivningstyp, kod	C	an..3	R	F	Kod för 'artikelbeskrivning'
7081	artikelkaraktäristik kod	C	an..3	N		Används ej
C273	artikelbeskrivning					
7009	varunummer	C	an..17	N		Används ej
1131	kodlista kvalificerare	C	an..3	N		Används ej
3055	kodlistutgivare	C	an..3	N		Används ej
7008	artikelbeskrivning	C	an..30	R	Artikelbenämning 1	endast an..30
7008	artikelbeskrivning	C	an..30	D	Artikelbenämning 2	endast an..30
3453	språk kod	C	an..3	N		Används ej
7383	Surface/layer indicator kod	C	an..3	N		Används ej

7077	Artikelbeskrivningstyp, kod	R	Kod för typ av artikelbeskrivning. F – Fritt format
7008	Artikelbeskrivning	R	Produktidentifikation i klartext eller miljöavgift, legeringstillägg, certifikatavgift, frakt etc. Används alltid för att beskriva artikeln

### Exempel

IMD+ANM++:::10 AHLSELL AVI-1390 KULVENT:M FULLT GENOMLOPP OCH SPAK'

## QTY – Avsänd kvantitet

G15/QTY	Avsänd kvantitet	C	R	
C186	kvantitetsdetaljer	M	R	
6063	kvantitetskvalificerare	M an..3	R 12	
6060	kvantitet	M n..7	R	Avsänd kvantitet
6411	måttenhetsspecificerare	C an..3	A	Måttenhetskvalificerare för kvantitet

C186	Kvantitetsdetaljer	R	Kvantitet.
6063	Kvantitetskvalificerare	R	Kod som anger vilken kvantitet som avses. <b>12</b> – Levererad kvantitet
6060	Kvantitet	R	Avsänd kvantitet . Decimaler föregås av punkt (.) Max 3 decimaler.
6411	Måttenhetsspecificerare	A	Rekommenderas att bifoga om uppgiften finns med i prislistan. Om inget värde angivits här antas måttenheten "per styck" gälla. Den överenskomna mängden av kvantitetskoder specificeras i IA.

## Exempel

QTY+12:8:ST'

**RFF – Referens till köparens order**

<b>G16/RFF</b>	<b>Referens till order</b>	<b>C</b>	<b>O</b>	<b>Används vid behov</b>
C506	referens	M	R	
1153	referenskvalificerare	M an..3	R ON	kod för 'köparens ordernummer'
1154	referensnummer	C an..25	R	Referens till order endast an..25
1156	radnummer	C an..6	R	Referens till radnummer i order

C506	Referens	R	Referenser som hänvisar till relaterade dokument.
1153	Referensqualificerare	R	Kod för typ av referens. <b>ON</b> – Köparens inköpsordernummer.
1154	Referensnummer	R	Identitet för den order som leveransaviseringen avser (kundens ordernr). Regler för användning skall dokumenteras i IA.
1156	Radnummer	R	Radnummer (kundens) i ordern som leveransaviseringsraden avser.

---

**Exempel**

RFF+ON:730134:1'

**RFF – Referens till leverantörens order**

<b>G16/RFF</b>	<b>Referens till order</b>	<b>C</b>	<b>O</b>	<b>Används vid behov</b>
C506	referens	M	R	
1153	referenskvalificerare	M an..3	R VN	kod för 'leverantörens ordernummer'
1154	referensnummer	C an..8	R	referens till order endast an..8
1156	radnummer	C an..3	R	referens till radnummer i order

C506	Referens	R	Referenser som hänvisar till relaterade dokument.
1153	Referenskvalificerare	R	Kod för typ av referens. VN – Leverantörens ordernummer.
1154	Referensnummer	R	Identitet för den order som leveransaviseringen avser (leverantörens ordernr). Regler för användning skall dokumenteras i IA.
1156	Radnummer	R	Radnummer (leverantörens) i ordern som leveransaviseringsraden avser.

---

**Exempel**

RFF+VN:730134:1'

## CNT – Kontrolltotal - antal rader

CNT	Kontrolltotal - antal rader	C	R		
C270	kontroll	M	R		
6069	kontrollkvalificerare	M an..3	R 2		kod för 'antal rader'
6066	kontrollvärde	M n..18	R	Antal rader	

C270	Kontroll	R	Kontrollfält. Används av mottagarens applikation för en begränsad kontroll av att meddelandet är komplett samt att det inte blivit förvrängt eller manipulerat under transmissionen.
6069	Kontrollkvalificerare	R	Kod <b>2</b> – Antal rader i meddelandet. (Summering av LIN segmenten.)
6066	Kontrollvärde	R	Värde av summeringen.

## Exempel

CNT+2:4'





**Exempel på Leveransavisering**

UNH+371114+DESADV:D:93A:UN:EAN004'	
BGM+351+7708'	Leveransaviseringsnummer : 7708
DTM+137:19970609:102'	Leveransavisering skapad 970609
DTM+232:19970610:102'	Leverans framme hos kund
RFF+ON:100'	Ref till Köparens ordernr 100
NAD+SH+5560549759::91'	Godsavsändare, organisationsnummer
NAD+DP+++PEABS KONTOR+KV HILDE:RUDBECKSG+VÄSTERÅS++72137'	Leveransmottagaradress
NAD+BY+155572::91'	Köpare, kundnummer hos Ahlsell
CPS+1'	Konstant = 1
LIN+3+++0'	Leveransavisering rad 3 Originalrad
PIA+5+3819927:SA'	Artikelnummer
QTY+12:100:ST'	100 styck ingår i sändningen.
CNT+2:1'	Summa antal LIN-rader = 1
UNT+10+371114'	Ingående segment + ref.nr